



Sessió formativa per a l'ús de l'OpenStreetMap adreçada a grups de cooperació

OpenStreetMap és un mapa col·laboratiu lliure i gratuït, un wiki-mapa (podríem dir que OpenStreetMap és la wikipèdia de la cartografia). A diferència d'altres mapes, [OpenStreetMap](#) es construeix en base a les aportacions d'informació cartogràfica de tots els seus usuaris, obrint així un enorme ventall de possibilitats per canviar les regles del joc pel que fa a la creació, actualització i ús de la informació relacionada amb els mapes. Fins el moment, unes poques empreses privades dominen el negoci dels mapes mitjançant l'elaboració de la seva pròpia cartografia o la compra de drets a institucions majoritàriament públiques. Aquesta situació té dues pegues importants. La primera es la concentració de la informació en unes poques mans, principalment institucions públiques, militars i empreses privades i, la segona, la manca d'interès de les empreses privades en cartografiar els països i regions pobres, en els que el potencial de negoci és escàs.

Un grup de professors de la UPC estan treballant per impulsar aquest projecte a casa nostra, i en concret, proposen que algunes de les persones que faran desplaçaments aquest estiu, en el marc dels projectes impulsats pel CCD, puguin contribuir a cartografiar algunes zones del planeta.

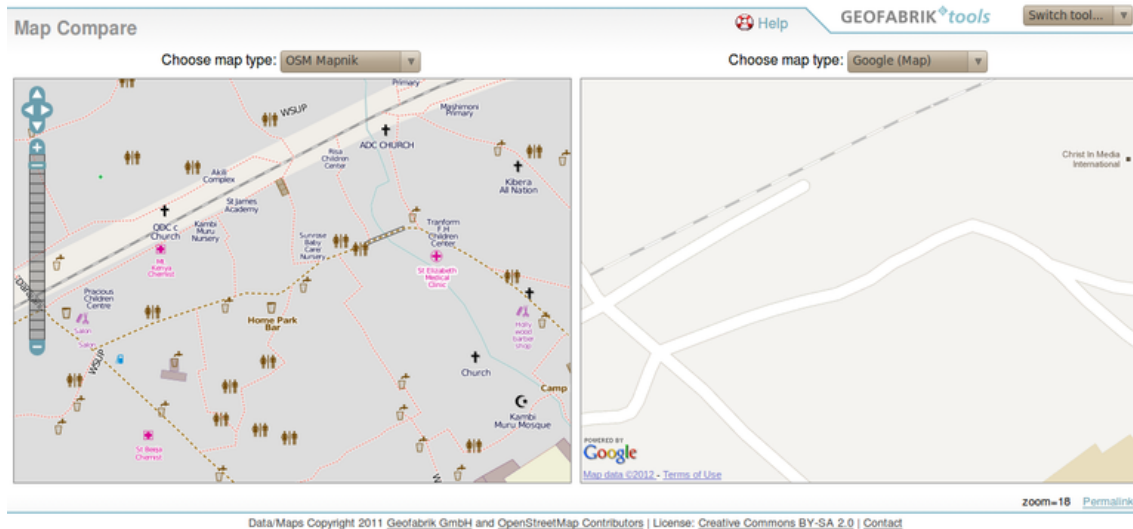
Per a això es proposa una sessió formativa el proper 29 de juny, de 15 a 19h, a l'aula A5S104 del Campus Nord, adreçada a totes les persones interessades en conèixer el projecte i formar-se en l'ús de l'OpenStreetMap i en col·laborar-hi. La sessió és oberta, però les places són limitades i per això demanem la confirmació de l'assistència a eva.vendrell@upc.edu, abans del proper 25 de juny.

Programa de la sessió:

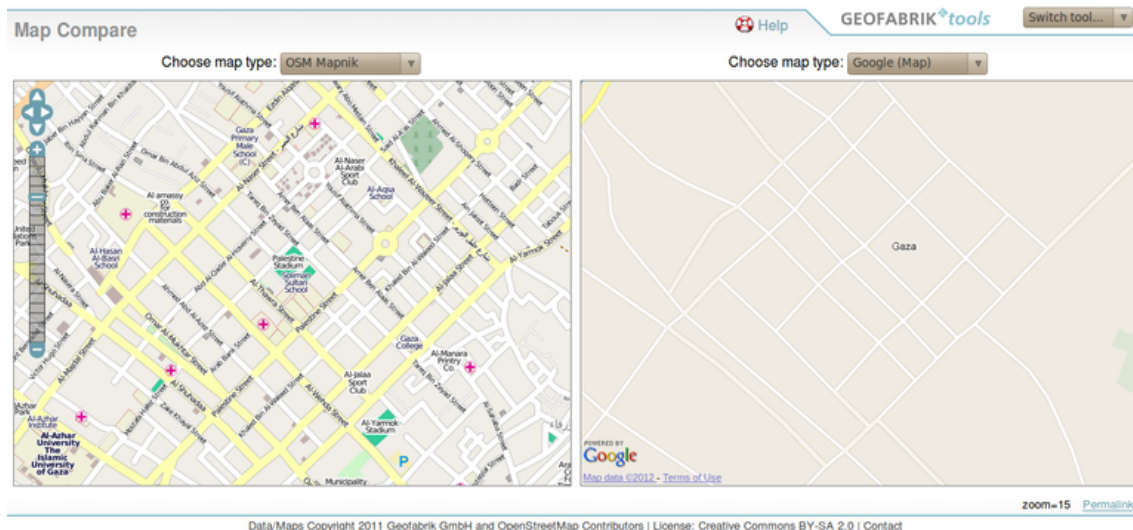
- Introducció: descripció del projecte. Història. Recursos a disposició dels usuaris.
- El projecte HOT: OpenStreetMap i tasques humanitàries
- Model de dades: Primitives geogràfiques. Gestió de la informació.
- Caracterització d'elements: Informació continguda a cada primitiva. Estandarització de la informació.
- Treball de camp: Introducció a WalkingPapers. Treball al carrer de recol·lecció de dades
- Edició de dades: Entorns d'edició: Potlatch, JOSM, Merkaator. Edició d'informació amb JOSM. Eines i afegits de JOSM. Edició de les dades recollides.

Des de la seva creació OpenStreetMap ha col·laborat en tasques de cooperació i desenvolupament, tant és així que l'any 2009 es va crear un grup de treball dins d'OpenStreetMap per a tasques de cooperació. Aquest grup anomenat HOT (Humanitarian OpenStreetMap Team) Ha estat encarregat de nombrosos projectes, dels quals en presentem dos de significatius:

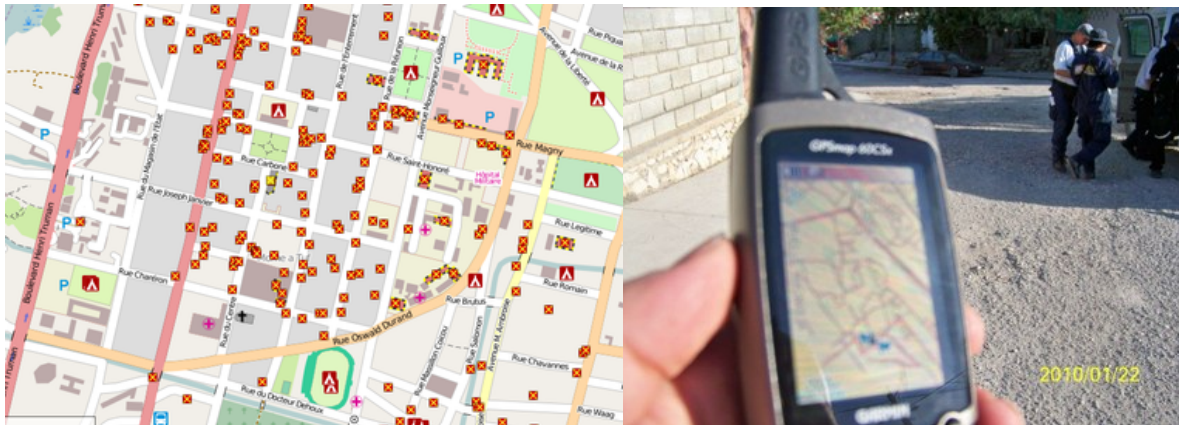
Map Kibera (<http://mapkibera.org/>): Kibera és el *slum* més important de Nairobi. Aquest barri va passar de ser un buit dins dels mapes a estar cartografiat, sabent a primer cop d'ull, que allí hi viu tota una comunitat. L'objectiu del projecte a part de fer-ne la cartografia, va ser que fossin els propis habitants de Kibera que el fessin posant en contacte gent jove amb noves tecnologies. A dia d'avui, si comparem OpenStreetMap i Google Maps a Kibera. Queda palès que per a les grans corporacions a Kibera hi ha molt poca possibilitat de negoci.



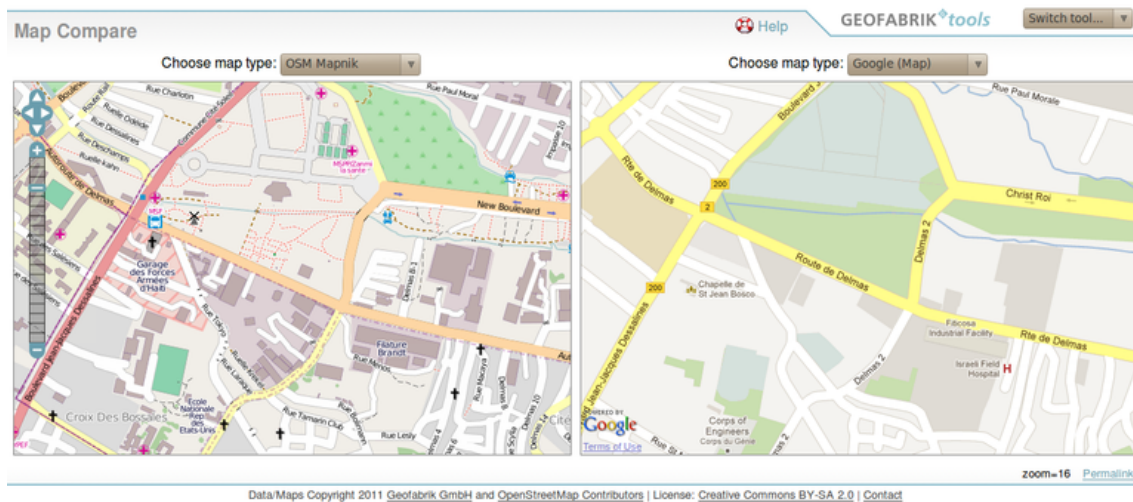
igual que per Kibera, també es pot comparar Gaza, o molts d'altres llocs amb nul·l interès comercial:



Terratrèmol d'Haití el 2010: La comunitat d'OpenStreetMap, gràcies a la cessió de fotografies aèries per part de GeoEye, es va bolcar a crear una cartografia completa d'Haití, fins el punt que aquesta era la cartografia utilitzada en els GPS dels equips de salvament de les Nacions Unides. Des d'OpenStreetMap, a més a més de crear la cartografia, es van proporcionar eines de treball per marcar les zones devastades de forma col·laborativa.

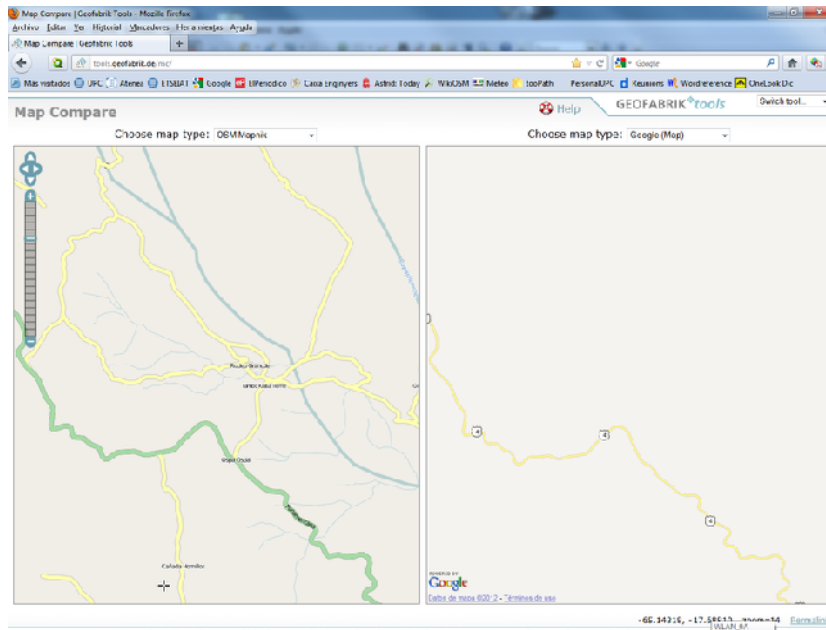


A dia d'avui també podem comparar la capital d'Haití, Port-au-prince amb Google (que va lluitar aferrissadament per que s'usés la seva cartografia privada en lloc de la lliure d'OpenStreetMap)

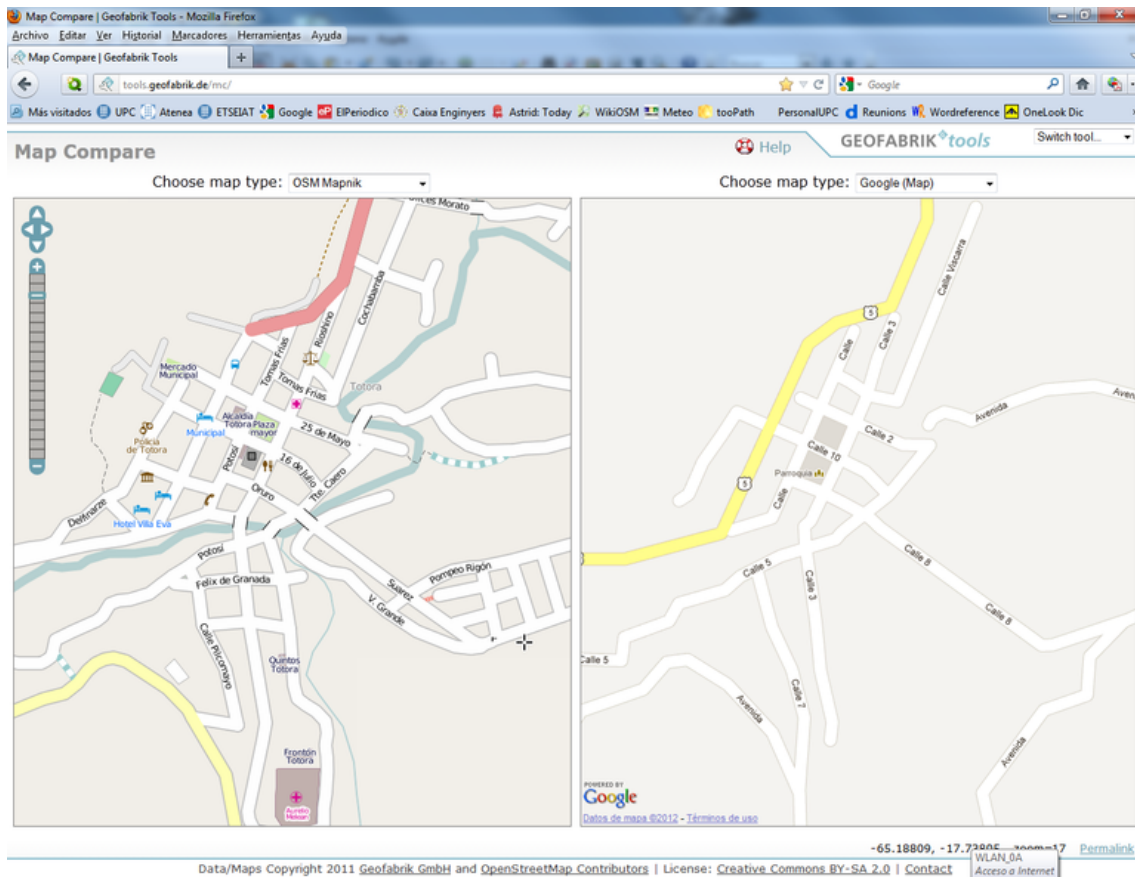


OpenStreetMap i els projectes de cooperació de la UPC

El CCD va promoure al 2010 un projecte que, conjuntament amb la Universitat Politècnica de Madrid i dirigit per Claudia Uberhuaga (natural de Cochabamba, Bolívia), va tenir com a objectiu difondre el projecte col·laboratiu OpenStreetMap com a mitjà per a fer visibles les comunitats rurals de Bolívia que ara no surten als mapes i, per tant, no es tenen en compte a l'hora de prendre decisions que afecten al seu territori. Un dels objectius del projecte era fer una prova pilot en la que es va formar a 20 membres de la comunitat indígena de la zona de Totora en la utilització del GPS, per tal que aquestes persones es desplaçessin cadascú a la seva comunitat registrant els camins i altres punts d'interès, com centres de salut i esglésies. El resultat va ser molt bo i a nivell pràctic es van cartografiar la majoria de comunitats al voltant de Totora. En alguns casos, van haver de caminar més de dos dies per arribar a peu a la seva comunitat. La comparativa següent mostra els resultats de Google Maps i OSM a la zona de Totora.



I en la següent comparativa es veu el mapa de Totorá fet pel grup de cooperació de la UPC i el de Google. Altres zones que es van cartografiar van ser, per exemple, Aiquile, Mizque, la illa del Sol i Cliza.



És per això que creiem que a través dels projectes de cooperació de la UPC, la comunitat universitària pot contribuir a fer créixer aquesta eina. Creiem que



OpenStreetMap hauria de ser l'eina cartogràfica de referència dels projectes de cooperació, on tots els projectes desenvolupats introduïssin la seva informació cartogràfica associada. També proposem que, a voluntat dels participants que disposin de GPS, es cartografiï al màxim les zones per on es realitzen els treballs de cooperació. També animem a la resta de membres de la comunitat universitària a participar en aquest projecte cartografiant tots aquells elements que siguin d'interès en el territori a on vivim i per on ens movem.

Més informació sobre aquest projecte la trobareu a <http://wiki.openstreetmap.org>.